

## Inhalt

Abwasseranlage Winbuch  
1000-Jahr-Feier  
Ausbau Schloßstraße  
Ehrungen  
Einkaufsmarkt  
Feuerwehr  
Kinderbetreuung  
Konjunkturpaket II  
Schule  
Pfarrei

Aus der Verwaltung:  
Hospizverein  
Lohnsteuerkarten  
Personalausweis

Erasmus - Grasser - Volksschule  
Veranstaltungskalender

## Impressum

**Herausgeber:**  
Markt Schmidmühlen

**Redaktion:**  
Markt Schmidmühlen  
Rathausstraße 1  
92287 Schmidmühlen  
Tel. 09474-9403-0  
Fax 09474-9403-33  
E-Mail: markt@schmidmuehlen.de

**Inhaltlich verantwortlich**  
1. Bürgermeister Peter Braun

**Druck:**  
Don Bosco Grafischer Betrieb, Enseldorf



*Liebe Mitbürgerinnen und Mitbürger,  
sehr geehrte Damen und Herren,*

Liebe Mitbürgerinnen und Mitbürger, das Jahr 2010 neigt sich dem Ende zu, Weihnachten und der Jahreswechsel stehen vor der Tür. Wir alle freuen uns auf ein paar freie Tage, auf Feiern im Familien- und Freundeskreis, auf Zeit für uns und unsere Nächsten.

Die Tage zwischen den Jahren bringen nicht nur eine willkommene Pause im Alltagsbetrieb, sie geben uns auch Muße, den Blick noch einmal auf das ablaufende Jubiläumsjahr 2010 zu werfen sowie nach vorn zu sehen.

Liebe Mitbürgerinnen und Mitbürger, unsere Gemeinde und ihre Bewohnerinnen und Bewohner haben 2010 Gutes und weniger Gutes erlebt; es gab Anlass für Sorgen, aber auch schöne Erfolge. Die Zukunft kann natürlich niemand genau voraussehen, aber es besteht Anlass für Zuversicht.

Bewegt und beeinflusst haben uns im vergangenen Jahr natürlich die Veranstaltungen zum 1000-jährigen Jubiläum des Marktes Schmidmühlen. Wir alle erinnern uns gern an das Erasmus-Grasser-Festspiel im Mai dieses Jahres, an die Festwochen im Juni mit dem großen Jubiläum des Heimat- und Volkstrachtenvereins und dem Festwochenende des Marktes Schmidmühlen mit einem beeindruckenden Historischen Festzug am 27. Juni 2010. Das ganze Jahr über bescherten uns die Veranstaltungen zum Jubiläum ein faszinierendes Programm.

Aber wir wurden 2010 auch mit einer Reihe unangenehmer Nachrichten und Ereignisse in unserer Gemeinde konfrontiert. Enttäuscht mussten wir zur Kenntnis nehmen, dass die zurückgehenden Geburtenzahlen auch in Schmidmühlen zu Änderungen führen. Die Hauptschulklassen 5 bis 8 konnten in diesem Schuljahr nicht mehr in Schmidmühlen gebildet werden.

Diese sind nun in der Mittelschule Ensdorf untergebracht. Nach anfänglicher Skepsis gegenüber Neuem fühlen sich unsere Schüler in Ensdorf nun sehr wohl.

Die zurückgehenden Schülerzahlen bedeuten auch Veränderungen im Personalbereich. Die Zahl der Raumpflegestunden sowie die Stunden des Hausmeisters wurden erheblich reduziert. Letztendlich wird ab Januar 2011 Frau Elisabeth Bauer als Hausmeisterin und Herr Peter Preußl in der Kläranlage als Nachfolger des Klärwärters Herrn Theo Hummel eingesetzt.

Einen erheblichen Einschnitt in der Geschichte unseres Marktes bedeutet sicher der Weggang unserer Ehrwürdigen Schwestern aus Schmidmühlen. Seit 1905 waren die Mellersdorfer Schwestern in Schmidmühlen vertreten. Der Marktrat ernannte die beiden zuletzt noch verbliebenen Schwestern Simperta und Antholiana zu Ehrenbürgern unserer Gemeinde.

Ähnlich schwer war der Abschied von Herrn BGR Pfarrer Georg Braun nach 36 Jahren in Schmidmühlen. Auch Pfarrer Braun wurde wegen seiner Verdienste zum Ehrenbürger des Marktes Schmidmühlen ernannt.

Im September 2010 trat sein Nachfolger Herr Pfarrer Werner Sulzer sein neues Amt an. Ich wünsche ihm für seine sicher nicht einfache Aufgabe alles Gute und Gottes Segen.

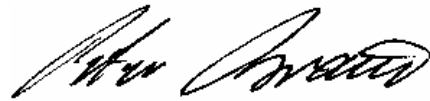
Viele Vereine und Einzelpersonen tragen dazu bei, dass Schmidmühlen eine lebenswerte Gemeinde ist und bleibt. Und zum Jahresausklang möchte ich allen, die sich in und für Schmidmühlen engagieren, ganz herzlich für ihre Einsatzbereitschaft und ihre großartigen Leistungen danken.

Danken möchte ich überdies allen Bürgerinnen und Bürgern, die an den Feiertagen arbeiten und damit unsere Grundversorgung, z.B. Winterdienst, Wasserversorgung, Kläranlage, Ärzte, Pflegedienst, Polizei, Feuerwehr usw. aufrechterhalten. Auch sie tragen viel zu einem guten Zusammenleben in unserer Gemeinde bei.

Liebe Mitbürgerinnen und Mitbürger, ein spannendes Jahr liegt vor uns: mit wichtigen Entscheidungen in Stadt und Land und nicht zuletzt mit einer hoffentlich sehr erfolgreichen Frauen-Fußballweltmeisterschaft im eigenen Land.

Ich wünsche Ihnen schöne Feiertage und alles Gute für das neue Jahr.

Ihr



Peter Braun, 1. Bürgermeister

## ***Aktuelles aus dem Markt***

Seit dem 01.01.2010 tagte der Marktgemeinderat in 13 Sitzungen und fasste dabei 121 Beschlüsse. Ferner fanden statt:

- im Ausschuss für Kulturarbeit, Tourismus und Freizeit 7 Sitzungen
- im Bau- und Verkehrsausschuss 1 Sitzung
- in den verschiedenen Arbeitskreisen insgesamt 9 Sitzungen.

Die wichtigsten Ereignisse waren dabei folgende:

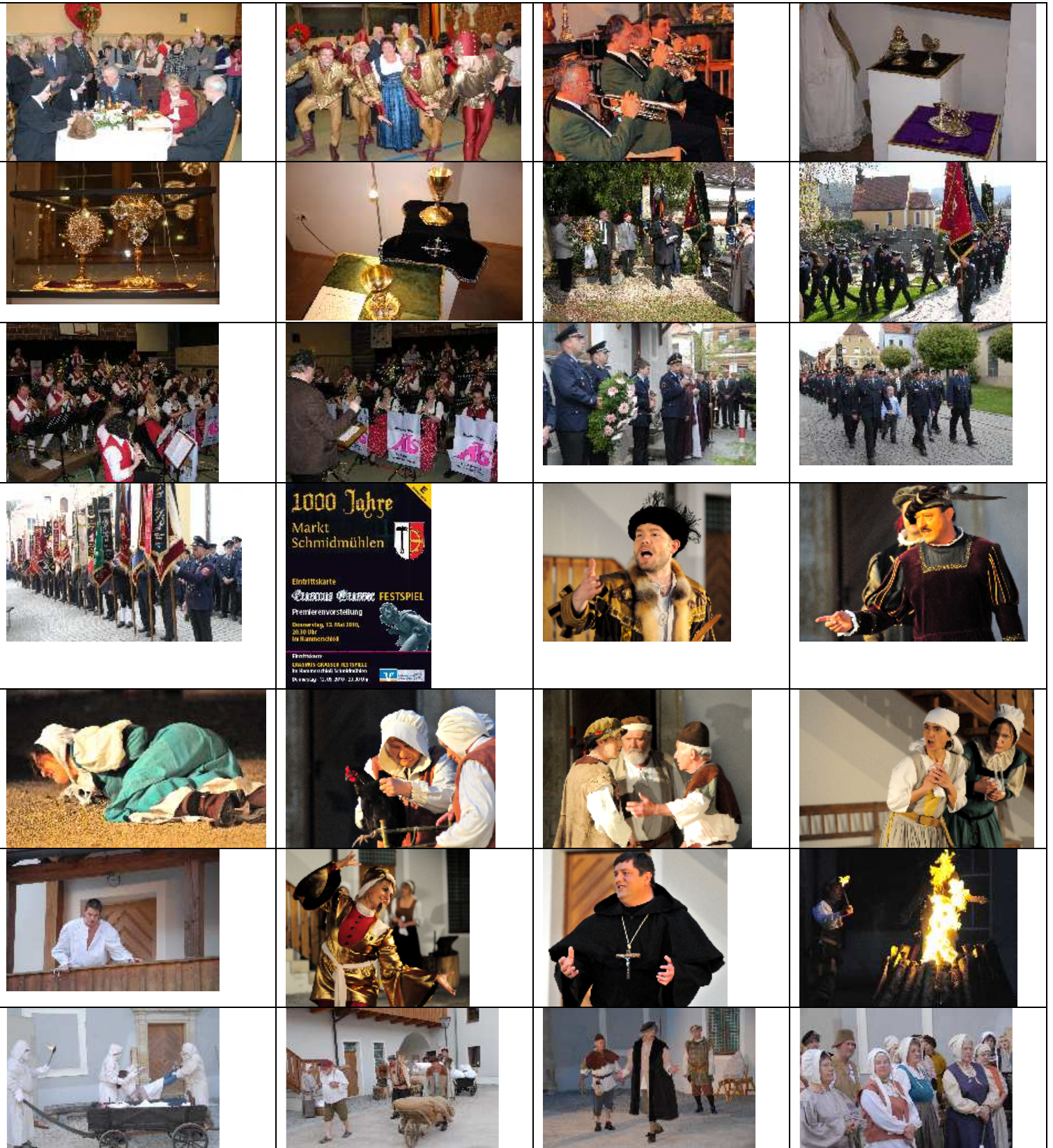
### **Abwasseranlage Winbuch**

Nachdem der Zuschussantrag derzeit immer noch vom Wasserwirtschaftsamt geprüft wird, können über den genauen Zeitablauf der Baumaßnahme noch keine Aussagen getroffen werden. Wir gehen aber davon aus, dass wir im Rahmen der Bürgerversammlung darüber näher informieren können.

Abschließend beschlossen wurde jedenfalls, dass an der grundsätzlichen Entscheidung, nämlich Winbuch und Greining an die zentrale Kläranlage Schmidmühlen anzuschließen, nicht mehr gerüttelt werden soll.

**1000-Jahr-Feier**

Das Großereignis des Jahres war zweifelsohne die 1000-Jahr-Feier. In insgesamt 46 Veranstaltungen wurde die Vielfältigkeit unseres Ortes mit seinen Vereinen dargestellt. Höhepunkt dabei waren sicher die Erasmus-Grasser-Festspiele. Statt vieler Worte nachfolgend eine kleine Auswahl an Bildern:



Marktnachrichten Schmidmühlen 2010



## Marktnachrichten Schmidmühlen 2010



### Ausbau der Schlosstraße in Emhof mit Brückensanierung

Hier fanden wegen der mangelhaften Bauausführung zwar verschiedene Gespräche mit den Baufirmen statt, jedoch bisher noch ohne eine Lösung.

### Ehrungen

Die Ehrung für erfolgreiche Sportler wurde am 21.11.2010 vorgenommen.



Die Sportschützen  
vlnr.  
Stephanie Fischer,  
Veronika Rudolf,  
Marco Artner,  
Sebastian Wittl,  
Susanne Koller,  
Gisela Hüttner,  
1. Schützenmeister  
Josef Popp



die Vertreter der Meistermannschaft im Kegeln  
Vorsitzender  
Michael Eckmeder,  
Robert Rauch,  
Josef Dobler,  
Hermann Schutzbier



Die erfolgreiche F - Jugend - Meistermannschaft mit den beiden Betreuern Jürgen Ehrnsberger und Markus Mehringer

### **Einkaufsmarkt**

Der bisherige Netto-Markt soll geschlossen werden.

Für die Wiese gegenüber vom Parkplatz Mühlwiese wurde der Flächennutzungsplan inzwischen rechtskräftig geändert, so dass die rechtlichen Voraussetzungen zum dortigen Bau eines neuen Einkaufsmarktes geschaffen wurden.

Trotz massiver Bedenken, insbesondere durch das Landesamt für Denkmalpflege und der Regierung (Städtebauförderung) liegt nun auch die Baugenehmigung für den neuen Netto-Markt vor, so dass demnächst mit dem Bau begonnen werden kann.

### **Feuerwehr**

- Die Wahlen von Herrn Reinhard Götz zum 1. Kommandanten der FF Winbuch sowie von Jürgen Ehrnsberger zum 1. Kommandanten und Mathias Huger zum 2. Kommandanten der FF Schmidmühlen wurden vom Marktgemeinderat bestätigt.
- Verstorben ist Harald Graf, der 1. Kommandant der FF Schmidmühlen von 1983-1990 war. Sein Andenken werden wir in Ehren halten.

### **Kinderbetreuung**

Das Ziel, für die Familien optimale Betreuungsmöglichkeiten zu bieten und die vorhandenen Ressourcen effektiv einzusetzen, war ein wichtiges Thema, das zusammen mit dem neuen Pfarrer Sulzer angegangen wurde. Nach derzeitigem Stand gibt es folgende Institutionen bzw. Pläne:

- **Großtagespflege:**  
Öffnungszeiten: 7.00 bis 17.30 Uhr, sechs Betreuerinnen, Betreuung individuell buchbar. Im kommenden Jahr in Räumen der Schule untergebracht. Derzeit werden sechs Kinder betreut.
- **Kath. Kindergarten St. Georg:**  
Öffnungszeiten: 7.15 Uhr bis 14.30 Uhr, zehn Fachkräfte. Für das Kindergartenjahr 2010/11 bleiben 43 Kinder, so dass ab September 2010 deshalb nur noch zwei Gruppen mit 3 - 6 Jährigen gebildet werden konnten. Eine dritte Gruppe kann durch die Betreuung „unter Dreijähriger“ bestehen bleiben und in eine Krippengruppe umgewandelt werden. (Gruppenstärke bis zu 12 Kindern). Dies wurde auch vom Marktgemeinderat im Rahmen der Bedarfsfeststellung genehmigt.

Ferner hat sich der Marktgemeinderat mit der Beteiligung an den Investitionskosten für die Kinderkrippe grundsätzlich einverstanden gezeigt. Die konkrete Zustimmung und Umsetzung erfolgt dann, wenn genaue Zahlen feststehen.

- **Mittagsbetreuung / Fa. GFI**  
Betreuungszeiten: an allen Schultagen von Montag bis Freitag – Beginn nach Unterrichtsende, Ende 15.30 Uhr, zwei Betreuerinnen, derzeit acht zu betreuende Kinder.  
Da aufgrund der geringen Kinderzahl der Staat keine Förderung gewährt, übernimmt der Markt für dieses Schuljahr die anfallenden Kosten von 5.000,00 €. Ob die Mittagsbetreuung auch im kommenden Schuljahr fortgesetzt wird, muss sich erst noch an Hand der Anmeldungen zeigen.

### **Konjunkturpaket II**

Wie letztes Jahr geplant, konnte mit folgenden Maßnahmen am Rathaus begonnen werden:

- Erneuerung der Heizung mit ca. 80.000 € Auftragssumme,
- Erneuerung der Fenster und Außentüren zu ca. 70.000 € und
- Neuanstrich der Fassade zu ca. 60.000 € (mit Gerüst).

### **Erasmus-Grasser-Volksschule**

Kaum ein Thema in den letzten Jahren schlug derart hohe Wellen wie die Schulreform und ihre Folgen.

„Ensdorf oder Burglengenfeld, Mittelschule, Schulverband, Schulverbund“ waren die wesentlichen Stichworte, bei denen zwischenzeitlich auch dem Eingeweihten unter uns der Überblick verloren gehen konnte.

Trotz einer Unzahl von Besprechungen und Diskussionen kam man letztendlich um die Tatsache nicht herum, dass uns nach der Entscheidung Hohenburgs, seine Schüler nach Ursensollen zu schicken, einfach die nötige Anzahl an Kindern fehlte, um die Hauptschule weiter in Schmidmühlen halten zu können.

Dies ist natürlich umso ärgerlicher als wir gerade in den letzten Jahren immens in die Schule investiert hatten und dies eigentlich, um sie zukunftssicher zu machen.

Im Amtsdeutsch, verfasst im Regierungsamtsblatt vom 15.09.2010, heißt das Ergebnis u.a.: „Von der als Grund- und Hauptschule bestehenden Erasmus-Grasser-Volksschule Schmidmühlen werden

das Gebiet des Marktes Schmidmühlen dem Sprengel der Mittelschule Ensdorf und das Gebiet des Marktes Hohenburg dem Sprengel der Mittelschule Ursensollen bezüglich der Jahrgangsstufen 5 mit 9 zugeordnet.

Die Volksschule in Schmidmühlen besteht als Grundschule weiter.

Sie führt die Bezeichnung: Erasmus-Grasser-Grundschule Schmidmühlen.

Für Schüler, die die Erasmus-Grasser-Volksschule Schmidmühlen besucht haben, verbleibt es im Schuljahr 2010/2011 bei der bisherigen Schulorganisation, sie werden im Schuljahr 2010/2011 in der 9. Jahrgangsstufe an der Schule in Schmidmühlen beschult.“

Auf gut Deutsch:

Im Schuljahr 2010/2011:

- heißt die Schule noch „Erasmus-Grasser-Volksschule Schmidmühlen“
- geht die 9.Klasse weiter in Schmidmühlen zur Schule (Hauptschule)
- gehen die Klassen 5-8 in Ensdorf zur Schule (Mittelschule).

Im Schuljahr 2011/2012:

- heißt die Schule „Erasmus-Grasser-Grundschule Schmidmühlen“
- gehen die Klassen 5-9 in Ensdorf in die dortige Mittelschule.

Nachdem die Zahl der Klassen und Schüler gegenüber dem Vorjahr nur noch ca. die Hälfte betrug, hatte dies zwangsläufig umfangreiche Folgen:

- erhöhter Aufwand bei der Schülerbeförderung
- Versetzung von Lehrkräften
- Kündigung einer Reinigungskraft
- Versetzung des bisherigen Hausmeisters ab 01.01.2011 an die Kläranlage.

So ärgerlich wie die entstandene Situation ist, sollten und müssen jetzt alle Verantwortlichen alles tun, um zum Wohl der Kinder das Beste daraus zu machen.

### **Verschiedenes**

- Inzwischen wurde auch das Anwesen Harschhof Nr. 3 an eine Privatperson verkauft.
- Der Bauhof des Marktes ist mit einem neuen leistungsfähigen Fahrzeug ausgestattet, nachdem als Ersatz ein neuer Traktor Fendt 300 Vario angeschafft wurde.
- Für den Bereich des ehemaligen Sägewerks Winkler wird der Bebauungsplan voraussichtlich im Jan. 2011 rechtskräftig, so dass anschließend die Erschließung sowie der Verkauf der Bauplätze durch die Eigentümerin erfolgen kann.
- Die Vermessung für alle im Rahmen der Hochwasserfreilegung stattgefundenen Grundstücksveränderungen fand Ende 2010 statt.
- In Teilen der Hohenburger Straße wurden starke Fremdwassereintritte festgestellt, so dass eine Sanierung des dortigen Kanals dringend erforderlich ist. Bevor die Sanierung, die auf 2011 verschoben werden musste, begonnen wird, werden die Anlieger zu einer Informationsveranstaltung geladen.
- Neu eingestellt wurde in der Verwaltung Frau Cornelia Schmidt. Sie wird Nachfolgerin von Frau Annemarie Hummel, die zum 01.03.2011 in die Freistellungsphase ihrer Altersteilzeit eintritt. Frau Hummel war seit 1992 für den Markt tätig.



### **Pfarrei**

Für sein Engagement bei der Sanierung der Friedhofskirche St. Georg erhielt Pfarrer Georg Braun vom Freistaat Bayern die Bayerische Denkmalschutzmedaille.

Vor ihrem Ausscheiden aus Schmidmühlen wurden Bischöfl. Geistl. Rat Herr Pfarrer Georg Braun und Schwester Simperta die Ehrenbürgerschaft des Marktes verliehen, Schwester Antholiana erhielt neben der Ehrenbürgerschaft auch die Bürgermedaille in Gold.

BGR Pfarrer Georg Braun hatte 36 Jahre lang in Schmidmühlen gewirkt, Schwester Oberin Simperta 60 Jahre und Schwester Antholiana 34 Jahre.



Die feierliche Installation des neuen Pfarrers Werner Sulzer, den wir auch an dieser Stelle in Schmidmühlen ganz herzlich willkommen heißen, fand am 16.10.2010 statt.



## Aus der Verwaltung

<b>Entwicklung der wichtigsten Einnahmen</b>			
	<i>Einkommensteueranteil</i>	<i>Schlüsselzuweisung</i>	<i>Gewerbsteuer</i>
2008	792.650,00 EUR	821.128,00 EUR	476.362,00 EUR
2009	845.779,00 EUR	550.940,00 EUR	351.559,00 EUR
2010	720.000,00 EUR	479.000,00 EUR	250.000,00 EUR
	<i>Grundsteuer A und B</i>	<i>Straßenunterhaltungszuschuss</i>	<i>Zuführung Vermögenshaushalt</i>
2008	175.546,00 EUR	56.400,00 EUR	1.124.645,00 EUR
2009	178.498,00 EUR	56.400,00 EUR	452.468,00 EUR
2010	178.400,00 EUR	56.000,00 EUR	128.000,00 EUR
<b>Entwicklung der wichtigsten Ausgaben</b>			
	<i>Kreisumlage</i>	<i>Gewerbsteuerumlage</i>	
2008	568.551,00 EUR	99.858,00 EUR	
2009	857.605,00 EUR	72.852,00 EUR	
2010	795.000,00 EUR	55.000,00 EUR	
	<i>Personalkostenzuschuss Kindergarten</i>	<i>Darlehenszinsen</i>	
2008	184.435,00 EUR	145.599,00 EUR	
2009	185.673,00 EUR	132.267,00 EUR	
2010	196.000,00 EUR	124.000,00 EUR	
	<i>Schuldenentwicklung</i>	<i>Schulden / Einwohner</i>	
31.12.2007	4.549.000,00 EUR	1.846 EUR/Einwohner	
31.12.2008	3.970.000,00 EUR	1.620 EUR/Einwohner	
31.12.2009	3.714.000,00 EUR	1.540 EUR/Einwohner	
31.12.2010	3.424.000,00 EUR	1.418 EUR/Einwohner	

### Steuersätze

Grundsteuer A und B: 300 v. H. Gewerbsteuer: 310 v. H.

### Statistik

Einwohnerzahl vom 30.06.2010: 2.415

Zuzüge: 81 Wegzüge: 114

Geburten: 18 Sterbefälle: 21

Eheschließungen: 16 Gästeübernachtungen: 4.308

Gewerbebeanmeldungen: 26 Gewerbeabmeldungen: 13

Gesamtfläche der Gemeindeflur: 2.533 ha Länge der zu unterhaltenden Gemeindestraßen 47,196 km

### Abfallbeseitigung:

Die Öffnungszeiten des Wertstoffhofes:

Mittwoch: 14.00 - 17.00 Uhr (November - März)

14.00 - 18.00 Uhr (April - Oktober)

Samstag: 9.00 - 12.00 Uhr.

### **Bürgerversammlungen**

18.03.2011	in Emhof	19.03.2011	in Schmidmühlen
20.03.2011	in Winbuch	21.03.2011	in Eglsee

Es wird gebeten, Anträge, die in der jeweiligen Bürgerversammlung behandelt werden sollten, bis spätestens eine Woche vor der Bürgerversammlung bei der Verwaltung einzureichen.

### **Caritas - Sprechstunden 2011**

Der Sozialarbeiter des Caritasverbandes Amberg-Sulzbach ist jeweils am dritten Mittwoch eines Monats in der Zeit von 9.30 - 11.00 Uhr im Sitzungssaal des Rathauses für die Bevölkerung zu sprechen.

### **Erschließungsabrechnungen**

Die in den letzten Jahren angekündigten Abrechnungen konnten nicht vorgenommen werden, da die erforderlichen Schlussrechnungen der Firmen / Ingenieurbüros bzw. die Vermessungsergebnisse nicht vorliegen.

Zur Abrechnung stehen an:

- in Schmidmühlen Ausbau des Gehweges und der Straßenbeleuchtung im Bereich der Bahnhofstraße und Hauptstraße
- Ausbau des Zieglerweges, der Hammerstraße und der Dr.-Pfaff-Straße (wohl frühestens Ende 2011, da hier neben der inzwischen erfolgten Vermessung auch noch die Grunderwerbe komplett notariell abzuschließen sind).

### **Fluglärm**

Beschwerdenummer bei Lärmbelästigungen:

1. Lärm aus / von dem Truppenübungsplatz:  
09472 / 832814 („24-Stunden-Bereitschaft“)
2. Fluglärm durch Militärflieger:
  - 0800 / 8620730 (kostenfrei)  
besetzt: Montag- Donnerstag von 8.00 – 17.00 Uhr bzw. Freitag von 8.00 – 12.30 Uhr. Außerhalb dieser Dienstzeiten ist ein Anrufbeantworter eingeschaltet; wegen begrenzter Speicherkapazität kann es allerdings möglich sein, dass ein „Aufsprechen“ nicht möglich ist. In diesem Fall bitte am nächsten Werktag noch einmal anrufen oder Fax oder Email senden.
  - per Fax an 02203 / 6022776 (Luftwaffenamt Fliegerhost Wahn)
  - Email an: fliz@bundeswehr.org

### **Hospizverein e.V. Amberg**

Der Hospizverein leistet seit 15 Jahren ehrenamtlich die Begleitung Schwerstkranker und Sterbender Menschen.

Dass dem nicht so ist erfahren allzu oft. Die Menschen sind oftmals erstaunt, dass es bei uns eine solch wichtige Einrichtung gibt, es gibt auch Menschen, welche mit dem Thema hospizliche Begleitung zunächst wenig anfangen können.

Der Hospizverein ist für Sie da:



zum

Zuverlässig  
Kostenlos  
Reden  
Schweigen  
Weinen  
Lachen  
Schmerzen lindern  
Trösten  
Umarmen  
Abschiednehmen  
Trauern

Der Hospizverein ist erreichbar unter der Tel.-Nr. **09621 / 12430**.

### **Hundekot**

Ein immer größer werdendes Ärgernis stellt die Unvernunft einiger Hundehalter dar, indem diese

die Verunreinigung von Straßen, Gehwegen oder auch privater Grundstücke (wie z.B. Wiesen und Felder) durch ihre Hunde zulassen.

Unabhängig von der Frage, dass die Verunreinigung z.B. von Gehwegen durch Hundekot als Ordnungswidrigkeit verfolgt werden kann, steht es auch jedem Grundeigentümer zu, gegen Hundehalter vorzugehen, deren Hunde Kot auf privaten Grundstücken hinterlassen haben. Es müsste doch eine Selbstverständlichkeit sein, die Hunde ihr "Geschäft" so erledigen zu lassen, dass andere Bürger nicht belästigt werden. Und es sollte ebenso selbstverständlich sein, den Kot auch wieder selbst zu beseitigen. Nachdem diese Selbstverständlichkeiten leider nicht so richtig funktionierten, hat der Marktgemeinderat beschlossen, etwas nachzuhelfen:

- An der Mühlwiese, an der Brücke Kreuzbergstraße, an der Waschanlage und am Rathaus werden demnächst Tütenspender mit Hundekottüten sowie Abfalleimern aufgestellt
- Verstöße gegen die oben genannten Ordnungsvorschriften werden rigoros geahndet
- Aufgrund der erhöhten Kosten wird die Erhöhung der Hundesteuer ins Auge gefasst.

### **Kindererholung mit der Arbeiterwohlfahrt Amberg**

Die Arbeiterwohlfahrt Amberg führt wieder eine Erholungsmaßnahme durch und zwar vom 01.08. bis 19.08.2011 Insel Sylt für Kinder und Jugendliche von 9 bis 16 Jahren.

Darüber hinaus hat die Arbeiterwohlfahrt weitere Erholungsmaßnahmen in ihrem Ferienprogramm.

Auskünfte hierüber erhalten Sie beim Kreisverband Amberg, Seminargasse 10, 92224 Amberg, Tel. 09621 / 14557.

### **Lohnsteuerkarten**

Das bisherige Lohnsteuerkartenverfahren wird ab 2011 durch die Einführung der elektronischen Lohnsteuerabzugsmerkmale abgelöst. Zuständig für Änderungen ist ab sofort nicht mehr die Gemeinde, sondern nur noch das Finanzamt.

Ab dem Jahr 2010 wird keine Lohnsteuerkarte mehr versandt. Die Lohnsteuerkarte 2010 behält bis zur Einführung des elektronischen Verfahrens ihre Gültigkeit. Die darauf enthaltenen Eintragungen (z.B. Freibeträge) werden ohne weiteren Antrag auch für den Lohnsteuerabzug im Jahr 2011 zugrunde gelegt. Sie sind verpflichtet, die Steuerklasse und die Zahl der Kinderfreibeträge auf der Lohnsteuerkarte 2010 umgehend durch das Finanzamt ändern zu lassen, wenn die Eintragungen von den Verhältnissen zu Beginn des Jahres 2011 zu

Ihren Gunsten abweichen, z. B. Eintragung der Steuerklasse I ab 2011, weil die Ehe in 2010 aufgelöst wurde und somit die Voraussetzung für die Steuerklasse III weggefallen ist. Auch evt. Herabsetzungen des Freibetrags können Sie beim Finanzamt beantragen. Ab dem Jahr 2012 müssen sämtliche antragsgebundene Einträge und Freibeträge erneut beim Finanzamt beantragt werden.

### **Personalausweis**

Wenn Sie ab dem 1. November 2010 einen Personalausweis beantragen, erhalten Sie die neue Ausweiskarte im praktischen Scheckkartenformat. Neu ist, dass die aufgedruckten Daten im neuen Personalausweis auch digital abgelegt sind. Zusätzlich werden das Passfoto und auf Wunsch des Antragstellers die Fingerabdrücke digital gespeichert. Neu sind auch die Online-Ausweisfunktion und die Unterschriftsfunktion.

Mit der Online-Ausweisfunktion haben Sie erstmals die Möglichkeit, sich auch im Internet und an Automaten auszuweisen. Dadurch können Sie einfacher mit Online-Shops, Banken, Versicherungen, Behörden, sozialen Netzwerken und Unternehmen kommunizieren und müssen sich nicht mehr so viele verschiedene Passwörter und Benutzernamen merken.

Mit der neuen Unterschriftsfunktion, für deren Nutzung der neue Personalausweis vorbereitet ist, lassen sich sogar Verträge, Anträge und andere Dokumente ganz schnell, einfach und bequem online unterzeichnen.

Ob Sie die neuen Möglichkeiten nutzen möchten, können Sie sowohl bei der Ausgabe des Personalausweises als auch jederzeit nachträglich entscheiden. Bei der Beantragung des Personalausweises erhalten Sie Informationsmaterialien, die Ihnen bei dieser Entscheidung helfen.

Auf die biometrischen Daten können nur bestimmte staatliche Behörden wie Polizei, Bundespolizei, Steuerfahndungsstellen, Ausweis- und Meldebehörden zugreifen, um die Identität festzustellen.

Der bisherige Personalausweis behält natürlich bis zum regulären Ablaufdatum seine Gültigkeit.

Für Kinder unter 16 Jahren können Personalausweise ohne Online-Ausweisfunktion beantragt werden.

Die Gebühren, die bei der Beantragung des neuen Personalausweises anfallen betragen 22,80 € für Antragsteller unter 24 Jahren und 28,80 € für Personen ab 24 Jahren. Die Gültigkeit des Dokuments beträgt zehn Jahre, bei unter 24 Jährigen sechs Jahre.

Weitere Fragen zum neuen Personalausweis beantworten gern unsere Verwaltung. Außerdem stehen Ihnen Informationen zum neuen Personalausweis über die Internetseite [www.personalausweisportal.de](http://www.personalausweisportal.de) zur Verfügung. Zusätzlich können Sie sich auch an die Hotline des Bürgerservice (Telefonnummer: 0180-1-33 33 33, Montag bis Freitag von 7 – 20 Uhr erreichbar, Kosten: 3,9 ct/Minute aus dem deutschen Festnetz, maximal 42 ct/Minute aus dem Mobilnetz) wenden.

### **Parkausweis für Schwerbehinderte**

Die Gültigkeit des alten Behindertenparkausweises mit dem Rollstuhlfahrersymbol (ohne Zusatz "nur BY") endet mit Ablauf des 31.12.2010. Personen, die noch im Besitz eines solchen dunkelblauen Parkausweises sind, sollten sich möglichst schnell mit der Verwaltung zwecks Umtauschs in Verbindung setzen.

### **Stellenausschreibung**

Der Markt Schmidmühlen stellt zum 01.03.2011 eine/einen weitere(n)

#### **Verwaltungsangestellte(n)**

als Teilzeitkraft mit einer Arbeitszeit von 25 Stunden/Woche ein.

Der Aufgabenbereich umfasst insbesondere die Abwicklung in der Kassenverwaltung (u.a. Buchhaltung, Mahnungen).

Die Bewerberin/der Bewerber soll eine ihrer/seiner Aufgabe förderliche Ausbildung (z. B. Verwaltungsangestellte(r), Bürokauffrau/mann) besitzen. Gute PC-Kenntnisse sind Voraussetzung.

Geboten werden eine vielseitige Tätigkeit, tarifgerechte Entlohnung sowie die üblichen sozialen Leistungen im öffentlichen Dienst. Bevorzugt werden Bewerber / Bewerberinnen, die ihren ständigen Wohnsitz im Bereich des Marktes Schmidmühlen haben.

Bewerbungen mit den üblichen Unterlagen werden bis zum 10.01.2011 erbeten an den Markt Schmidmühlen, Rathausstr. 1, 92287 Schmidmühlen. Auskünfte erteilt Bürgermeister Peter Braun (Tel. 09474/9403-11).

Die bei der Stellenausschreibung 2010 eingereichten Bewerbungen behalten Gültigkeit, sofern Sie nicht ausdrücklich zurückgenommen werden.

### **Stromversorgung**

Die E.ON Bayern AG hat folgende Telefonnummern zur Stromversorgung eingerichtet:

Technischer Kundenservice: 0180 219 20 71

Störungsnummer: 0180 219 20 91 (je für 6 Cent pro aus dem deutschen Festnetz)

Homepage: [www.eon-bayern.com](http://www.eon-bayern.com)

### **Trinkwasser**

Das Trinkwasser ist im gesamten Gemeindebereich dem Härtebereich 3 zuzuordnen.

In der Presse wurde wieder über den Urangehalt im Trinkwasser berichtet. Das Schmidmühlener Trinkwasser wurde bereits 2008 auf Uran untersucht. Der festgestellte Wert lag unter 0,1 Mikrogramm/l und damit weit unter allen bestehenden bzw. angedachten Grenzwerten.

### **Volksentscheid 2010**

Das Ergebnis:	Schmidmühlen	Bayern gesamt
Wahlbeteiligung:	37,82%	37,70%
gültige "ja"-Stimmen:	52,49%	60,96 %
gültige "nein"-Stimmen:	47,51%	39,04%

### **Winterdienst**

Nach der Verordnung zur Reinhaltung der öffentlichen Straßen sind die Gehwege und (ausgenommen die Staatsstraßen) die Fahrbahn bis zur Straßenmitte zu kehren. Ferner sind bei Bedarf die Abflussrinnen und Kanaleinlaufschächte freizumachen.

Im Winter sind die Gehwege - wo keiner vorhanden ist in 1 m Breite die Straße - zu räumen und zu streuen. Hierfür stellt der Markt im gemeindlichen Bauhof in der Bahnhofstraße während der Öffnungszeiten des Wertstoffhofes kostenlos Streusand zur Verfügung.

## ***Erasmus-Grasser-Volksschule***

Im Schuljahr 2010/2011 besuchen zur Zeit 102 Schüler/innen in 5 Klassen unsere Schule. 11 Lehrkräfte erteilen insgesamt 158 Stunden Unterricht pro Woche.

Kl.	Lehrkraft	Schüler
1	Lin Gertrud Lautenschlager	18
2	Lin Silva Lorenz	24
3	KRin Heidrun Baranski	20
4	Lin Monika Ziechaus	24
9	L Peter Oswald	16

### **Weiter unterrichten:**

R Franz Fuchs, FöLin Lisbeth Lichtenegger, FLin Herlinde Roggenhofer, FLin Gertrud Fink, Pfarrer Werner Sulzer, Pfarrer Klaus Eberius

Hausmeister: Peter Preußl

Verwaltungsangestellte: Bianka Koller

Das Jahr 2010 brachte bedeutende Änderungen für den Schulstandort Schmidmühlen. Durch die Umwidmung der Hauptschulen in Bayern zu Mittelschulen und die Zuordnung der Schüler der Klassen 5-9 aus Hohenburg zum Sprengel der Schule Ursensollen und die der Schüler aus Schmidmühlen dem Sprengel der Schule Enseldorf existiert in Schmidmühlen ab dem 01.08.2011 nur mehr eine Grundschule.

Im laufenden Schuljahr werden die Klassen 5-8 bereits in Enseldorf bzw. Ursensollen beschult. Nur die 9. Klasse beendet ihre Schulzeit an der Grund- und Hauptschule Schmidmühlen.

Diese Maßnahme hatte auch große Veränderungen im Lehrerkollegium zur Folge.

### **11 Lehrkräfte wurden an andere Schulen versetzt:**

BR Ludwig Sturm (seit 1978 in Schmidmühlen), L Egon Wittl (seit 1998), Lin Isabella Schrimpf (seit 2006) und FLin Anita Hirsch (seit 2009) an die Mittelschule Enseldorf und Lin Sabine Lubich (seit 2007) an die Grundschule Freudenberg. Nach einem Jahr in Schmidmühlen: Lin Vera Rödl (Neumarkt), Lin Michaela Erol (Schwarzenfeld), LAAin Lisa Graml (Auerbach), LAAin Ursula Seel (Sulzbach), FLin Gabriele Bleisteiner (Kastl) und RLin i.K. Gabriele Hofmann (Kümmersbruck).

Die Schule dankt all diesen Lehrkräften für ihren Einsatz und ihr Engagement an der Schule und für die Kinder aus Schmidmühlen. Unser besonderer Dank gilt L Egon Wittl für seine 12-jährige und vor allem BR Ludwig Sturm für seine 32-jährige Tätigkeit zum Wohle der Schüler in Schmidmühlen.

Bei der Verabschiedung der ausscheidenden Lehrkräfte an der Schule wurde auch Rektor Franz Fuchs vom Kollegium und den Schülern für seine 25-jährige Tätigkeit an der VS Schmidmühlen besonders gedankt.

Neu an unserer Schule dürfen wir H. H. Pfarrer Werner Sulzer begrüßen.

Der Dank der Schule gilt allen, die die Schule das ganze Jahr über unterstützt haben. Ebenso danken wir allen Schülern und Eltern, die in irgendeiner Funktion für die Schule tätig sind.

### **Noch ein Hinweis für die Schulneulinge 2011:**

Die Schuleinschreibung findet am Mittwoch, den 6. April 2011 in der Volksschule statt. Nähere Informationen gehen den Eltern rechtzeitig zu.

Die Schülerinnen und Schüler, Lehrerkollegium, Verwaltung und Schulleitung der Erasmus-Grasser-Volksschule wünschen allen Bürgern besinnliche friedvolle Weihnachten und ein glückliches, gottgesegnetes 2011.

Franz Fuchs, Rektor

Heidrun Baranski, Konrektorin

## **Veranstaltungskalender 2011**

Den gesamten Veranstaltungskalender der Schmidmühlener Vereine finden Sie im Internet unter [www.schmidmuehlen.de](http://www.schmidmuehlen.de).

### **Dezember**

<b>Zeit</b>	<b>Veranstaltung</b>		
19.12.2010 16.30	Skiclub Schmidmühlen	Waldweihnacht	Kirche
25.12.2010 09.30	Männergesangsverein	Weihnachtsliedersingen	Kirche
26.12.2010 17.00	Blaskapelle St. Ägidius	Weihnachtskonzert	Kirche

### **Januar**

<b>Zeit</b>	<b>Veranstaltung</b>		<b>Ort</b>
05.01.2011 19:00	Heimat- und Volkstrachtenverein	Christbaumversteigerung	Trachtenheim
06.01.2011 14:00	Schützen Weiß-Blau	Jahreshauptversammlung mit Neuwahlen	Dorfgemeinschaftshaus
06.01.2011 13:00	SG Sportgemeinschaft Kegler	Dreikönigspokal Mitgliederversammlung	SG Vereinsheim
06.01.2011 18:00	Vilstalschützen Emhof e.V.	Jahreshauptversammlung	Schützenheim
09.01.2011 15:00	FFW Schmidmühlen	Jahreshauptversammlung Neuwahlen	Gasthof Lindenhof
19.01.2011 20:00	Männergesangsverein	Jahreshauptversammlung	20:00
23.01.2011 17:00	Maurer und Zimmerer	Jahreshauptversammlung	Gasthof Lindenhof

### **Februar**

<b>Zeit</b>	<b>Veranstaltung</b>		<b>Ort</b>
03.02.2011 19:30	CSU-Ortsverband	Jahreshauptversammlung	Gasthof Lindenhof
04.02.2011 20:00	SG Tischtennis	Mitgliederversammlung	SG Vereinsheim
05.02.2011 20:00	Faschingskomitee Schmidmühlen	Wilderer Ball	Gasthof Gold Lamm Festsaal
13.02.2011	FFW Winbuch	Jahreshauptversammlung	Dorfgemeinschaftshaus



## Marktnachrichten Schmidmühlen 2010

13.02.2011 20:00	Gasthaus Goldenes Lamm	Hausfosenocht	Gasthof Gold. Lamm
20.02.2011 14:30	Dorfgemeinschaft Winbuch	Jahreshauptversammlung	Dorfgemeinschaftshaus
23.02.2011 17:00	Fischerei-Verein Schmidmühlen	Jahreshauptversammlung	Gasthof Lindenhof
26.02.2011 18:00	Golf- und Landclub Schmidmühlen	Jahreshauptversammlung	Gasthof Gold. Lamm Festsaal
26.02.2011 20:00	Dorfgemeinschaft Winbuch	Weiberfasching	Dorfgemeinschaftshaus
27.02.2011 15:00	Frauenbund	Frauenbundfasching	Goldenes Lamm Festsaal

## März

<b>Zeit</b>	<b>Veranstaltung</b>		<b>Ort</b>
03.03.2011 09:00	Faschingskomitee	„Krawatten schneiden“	
04.03.2011 19:30	CSU-Ortsverband	Schwarze Nacht	Ochsenwirt
07.03.2011 14:00	Musikalisches Kaffeekränzchen	Rosenmontag	Gasthof Lindenhof
07.03.2011 20:00	Dorfgemeinschaft Winbuch	Rosenmontag	Dorfgemeinschaftshaus
08.03.2011 14:00	Faschingszug	in Schmidmühlen	
08.03.2011	Gasthof Goldenes Lamm	Kehraus	
08.03.2011	Faschingskomitee	Kehraus	zur 5. Jahreszeit
08.03.2011	Gasthof Lindenhof	Kehraus mit Musik	
08.03.2011	Trachtenheim	Kehraus	
09.03.2011	Gasth. Goldenes Lamm	Trad. Fischessen	
09.03.2011	Gasth. Lindenhof	Trad. Fischessen	
09.03.2011 13:00	Fischzug	in Schmidmühlen	Ochsenwirt
12.03.2011 20:00	SG Schmidmühlen	Mitgliederversammlung	SG Vereinsheim
12.03.2011	Dorfgemeinschaft Winbuch	Jagdessen	Dorfgemeinschaftshaus
13.03.2011 09:15	Verein der Maurer und Zimmerer	105. Jahrestag mit Josefi-Feier	Kirche
18.03.2011 20:00	Bürgerversammlung	Emhof	Emhof, Gasthof Bauer
19.03.2011 19:00	Gasthof Gold. Lamm	Bayer. Kabarett u. Kulinarium mit d. Malediven	Festsaal
19.03.2011	Bürgerversammlung	Schmidmühlen	Lindenhof

## Marktnachrichten Schmidmühlen 2010

18:00			
19.03.2011	Dorfgemeinschaft Winbuch	Preisschafkopf	Dorfgemeinschaftshaus
20.03.2011 20:00	Bürgerversammlung	Winbuch	Dorfgemeinschaftshaus
20.03.2011 14:30	Gartenbau- und Ortsverschönerungsverein	Jahreshauptversammlung	Trachtenheim
21.03.2011 20:00	Bürgerversammlung	Eglsee	Gasthaus Lautenschlager

## April

Zeit	Veranstaltung		Ort
01.04.2011- 22.04.2011	Gasthof Lindenhof	Fischwochen bis Karfreitag	
01.04.2011- 22.04.2011	Gasthof Goldenes Lamm	Fischwochen bis Karfreitag	
09.04.2011 09:30 12:00	Gartenbau- und Ortsverschönerungsverein	Pflanzenbörse	Wertstoffhof
10.04.2011	Frühjahrsmarkt		Hammerschloss
25.04.2011 19:30	Blaskapelle St. Ägidius	Osterkonzert	Volksschule
30.04.2011	Theateraufführung	Eglsee	Maschinenhalle

## Mai

Zeit	Veranstaltung		Ort
07.05.2011 20:00	Theateraufführung	in Eglsee	Maschinenhalle
08.05.2011 20:00	Theateraufführung	in Eglsee	Maschinenhalle
13.05.2011 20:00	Theateraufführung	in Eglsee	Maschinenhalle
14.05.2011 19:00	Theateraufführung	in Eglsee	Maschinenhalle
16.05. - 29.05.2011	SG Schmidmühlen	Marktmeisterschaft Kegeln	SG Vereinsheim

## Juni

Zeit	Veranstaltung		
02.06.2011 10:30	Männergesangsverein	Vatertagswanderung	Kirchplatz
02.06.2011	Schützen Weiß-Blau	Vatertagswanderung	Dorfgemeinschaftshaus
19.06.2011 09:00	Dreifaltigkeitssonntag	Kreuzbergfest	Kreuzbergkirche

## Marktnachrichten Schmidmühlen 2010

25.06.2011	Schützen Weiß-Blau	Johannisfeuer	Dorfgemeinschaftshaus
------------	--------------------	---------------	-----------------------

### *Juli*

<b>Zeit</b>	<b>Veranstaltung</b>		<b>Ort</b>
03.07.2011	Männergesangsverein	Vilstal-Singen	Hammerschloss
17.07.2011	Kirchweih	in Eglsee	Gasthaus Lautenschlager
24.07.2011 14:00	FFW Emhof	Kinderfest	

### *August*

<b>Zeit</b>	<b>Veranstaltung</b>		<b>Ort</b>
06.08. / 07.08.2011	33. Marktfest	in Schmidmühlen	
12.08./19.08./ 26.08./02.09.	Gasthof Goldenes Lamm	Volkstanzkurs mit Klaus Altenbuchner	
14.08.2011	Wallfahrt nach „Habsberg“		
27.08.- 29.08.11	Kirchweih	in Winbuch	Dorfgemeinschaftshaus

### *September*

<b>Zeit</b>	<b>Veranstaltung</b>		<b>Ort</b>
03.09.2011	Kirchweihbaum aufstellen	in Schmidmühlen	
03.09. - 05.09.2011	Kirchweih	in Schmidmühlen	
03.09.2011	Gasthof Gold. Lamm	Kirchweihvolkstanz	
11.09. / 12.09.2011	Kirchweih	in Emhof	
18.09.2011	Herbstmarkt	Hammerschloss	

### *Oktober*

<b>Zeit</b>	<b>Veranstaltung</b>		<b>Ort</b>
15.10.2011 20:00	Männergesangsverein	Liederabend anlässlich 90- jähr.Gründung	Goldenes Lamm Festsaal
15.10.2011 09:30 bis 12:00	Gartenbau- und Ortsverschönerungsverein	Pflanzenbörse	Wertstoffhof
29.10. bis 20.11.2011	31. Wildwochen	in Schmidmühlen und Emhof	

### *November*

<b>Zeit</b>	<b>Veranstaltung</b>		<b>Ort</b>
01.11.2011 17.00	SV Schmidmühlen	Preisschafkopf	Sportheim

## Marktnachrichten Schmidmühlen 2010

02.11.2011 19.00	Heimat- und Kulturverein	Allerseelenschiffchen	
13.11.2011	Volkstrauertag		
19.11.2011 19.00 Uhr	Gasthaus Goldenes Lamm	Oberpfälzer Musikantensitzweil	Goldnes Lamm Festsaal
25.11.2011 16.00	Vilstalschützen Emhof e.V.	Weihnachtsmarkt	Schützenheim
26.11.- 27.11.2011	Adventsmarkt	in Schmidmühlen	Kirchplatz
27.11.2011 16.00	SG Schmidmühlen Tischtennis	Weihnachtsfeier	SG Vereinsheim

## Dezember

Zeit	Veranstaltung		Ort
02.12.2011	CSU-Ortsverband	Jahresabschlussfeier	Lindenhof
03.12.2011 19:00	Reservisten	Weihnachtsfeier	Lindenhof
05.12.2011 17:0	Heimat- und Volkstrachtenverein	Nikolausdienst	
11.12.2011 19:00	FFW Emhof	Jahreshauptversammlung	Gasthaus Baue
11.12.2011 14:00	Dorfgemeinschaft Winbuch	Weihnachtsfeier	Dorfgemeinschaftshaus
17.12.2011 20:00	Heimat- und Volkstrachtenverein	Weihnachtsfeier	Trachtenheim
18.12.2011 16:00	Skiclub Schmidmühlen	Waldweihnacht	Hammerkapelle
26.12.2011 09:00	Männergesangverein	Weihnachtslieder singen	Kirche
26.12.2011 17.00	Blaskapelle St. Ägidius	Weihnachtskonzert	Kirche
26.12.2011 19.00	SV Schmidmühlen	Christbaumversteigerung	Sportheim
26.12.2011 19.00	FFW Emhof	Christbaumversteigerung	Schützenheim
31.12.2011	Dorfgemeinschaft Winbuch	Silvesterparty	Dorfgemeinschaftshaus
31.12.2011	Gasthof Lindenhof	Silvester – Menü	

### Impressum:

Markt Schmidmühlen

verantwortlich: 1.Bürgermeister Peter Braun

Telefon: 09474 / 94030 Fax: 09474 / 940333

E-Mail: markt@schmidmuehlen.de

Postanschrift: Markt Schmidmühlen, Rathausstr.1, 92287 Schmidmühlen

